

XII. Povandeninė archeologija Underwater Archaeology



Rokas Kraniauskas,
Zenonas Baubonis,
Mantas Kvedaravičius,
Elena Pranckėnaitė

Luokesų ežero gyvenvietė I

Luokesų senovės gyvenvietė I aptikta 2000 m. žvalgant Luokesų ežero (Molėtų r.) Š krantą. Archeologinių tyrimų metu inventorizuoti išlikę poliai, iškelti surasti archeologiniai radiniai (*ATL 2000 metais*, Vilnius, 2002, p. 229–231). Luokesų gyvenvietės I liekanos yra ežero Š kranto įlankoje, seklumoje, besitęsiančioje nuo kranto į R, iki didesnės salos. Seklumoje gylis siekia 1,1–1,9 m. Archeologiniai povandeniniai gyvenvietės tyrimai pradėti 2004 m. ir vykdomi iki šiol (*ATL 2004 metais*, V., 2006, p. 315–316; *ATL 2006 metais*, V., 2007, p. 501–503; *ATL 2007 metais*, V., 2008, p. 526–528; *ATL 2008 metais*, V., 2009, p. 519–521; *ATL 2009 metais*, V., 2010, p. 475–477; *ATL 2010 metais*, V., 2011, p. 477–481; *ATL 2011 metais*, V., 2012,

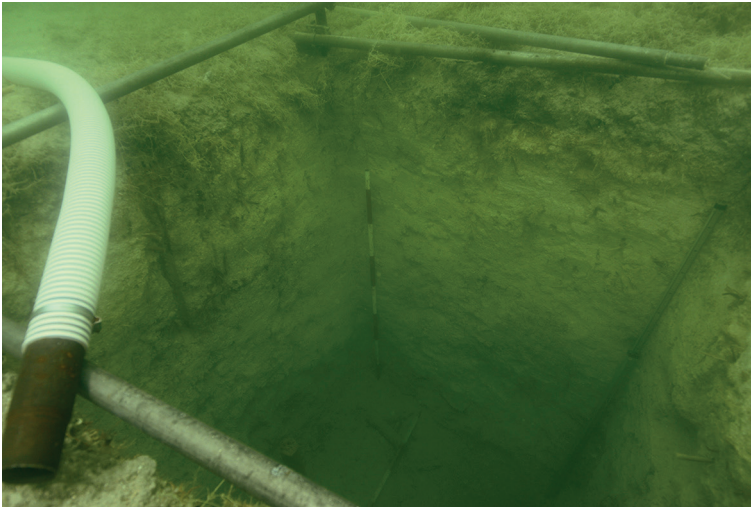
p. 601–603; *ATL 2014 metais*, V., 2015, p. 545–547).

2015 m. buvo tęsiami Luokesų ežero gyvenvietės I povandeniniai archeologiniai tyrimai, kurių metu ištirta 2x2 m dydžio perkasa 10 (4 m²). Tiriamas plotas matuotas gyvenvietės V pakraštyje, netoli povandeninio šlaito, vietoje, kurioje pirminio inventorizavimo metu 2000 m. vertikalūs poliai nebuvo užfiksuoti. Tyrimais buvo siekiama išsiaiškinti, ar šioje teritorijoje yra išlikęs archeologinis sluoksnis bei nustatyti gyvenvietės liekanų erozijos laipsnį.

Perkasa 10 orientuota ŠR–PV kryptimi kaip ir 2004 ir 2007–2011, 2013 m. tyrinėti plotai. Ploto viršutinėje dalyje fiksuotas 1,5–2,1 m storio šviesaus ežerinio dumblo sluoksnis (1 pav.). Giliau atidengtas gyvenvietės kultūrinis sluoksnis, kurio storis siekė 5–10 cm. Sluoksnis siaurėja V kryptimi povandeninio šlaito link. Perkasoje 10 fiksuoti du medinių horizontalių konstrukcijų sluoksniai. Didžioji dalis

1 pav. Perkasa 10 iš ŠV. G. Krakausko nuotr.

Fig. 1. Trench 10, as seen from the NW

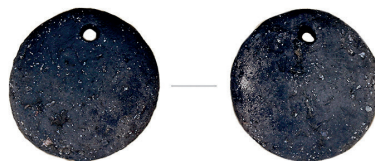




0 — 5 cm

2 pav. Pasvarai. E. Prancėnaitės nuotr.

Fig. 2. The net weights



0 — 3 cm

3 pav. Molinis pasvaras. E. Prancėnaitės nuotr.

Fig. 3. The earthenware net weight

surastos medienos – smulkios apdegusios konstrukcijos dalys, medžio atraizos, žievės atplaišos. Rasti ir keli apvalūs 7–10 cm skersmens rąsteliai. Medinės konstrukcijos aiškesnės sistemos tirtame plote nesudarė, jos išsidėsčiusios padrikai, tikėtina, kad tai nuo pagrindinės gyvenvietės dalies pasklidę elementai, medienos atliekos. 3 vertikalūs 7–11 cm skersmens poliai surasti tik R ploto dalyje, arčiau centrinės gyvenvietės dalies.

Perkasoje 10 rasta 4 ypačiųjų radinių – 2 akmeniniai pasvarai su karnos tvirtinimais (2 pav.), suktos karninės virvės fragmentas ir molinis (audimo staklių?) pasvaras (3 pav.). Taip pat surastos 2 lipdyto puodo šukės nežymiai brūkšniuotu paviršiumi, lazdyno riešutų kevalų, gyvūnų kaulų.

2015 m. archeologinių tyrimų metu nustatyta, kad gyvenvietės kultūrinis sluoksnis tęsiasi, nors ir ne toks intensyvus, už pirminio inventorizavimo metu 2000 m. fiksuotų vertikalių polių gyvenvietės V pakraštyje ribos. Gyvenvietės planą, kuris sudarytas remiantis vertikalių medinių konstrukcijų išsidėstymu, reiktų koreguoti, kadangi surasti mediniai poliai 5–7 m nutolę nuo nustatytos jų paplitimo ribos. Remiantis fiksuota stratigrafija, galima teigti, kad gyvenvietės kultūrinis sluoksnis nėra erodavęs, jis padengtas storu ežerinio dumblo sluoksniu ir plonėja V kryptimi. Dabartinis

ežero seklumos reljefas skiriasi nuo gyvenvietės įkūrimo laikotarpiu buvusio seklumos paviršiaus: nuo centrinės jos dalies pirminis paviršius žemėjo V kryptimi per 1,5–1,9 m, vėliau, gyvenvietę apleidus, šio žemėjimo vietoje kaupėsi ežerinės nuosėdos.

Luokesai Lake Pile Settlement I

In 2015, the underwater investigation of Luokesai Lake Pile Settlement I, begun in 2000, continued with the excavation of trench 10, 2 x 2 m in size (Fig. 1), on the settlement's W edge. Two layers of horizontal wooden structures were recorded in the trench and two stone weights with bast fastenings (Fig. 2), a fragment of a twisted bast cord, an earthenware net weight (Fig. 3), two sherds of a hand built pot with a slightly brushed surface, hazelnut shells, and animal bones were collected. During the 2015 investigation, it was determined that the settlement's cultural layer continues beyond the vertical piles, recorded in 2000, on the settlement's W edge and that the layer has not been eroded away but only covered by a thick layer of lacustrine silt.