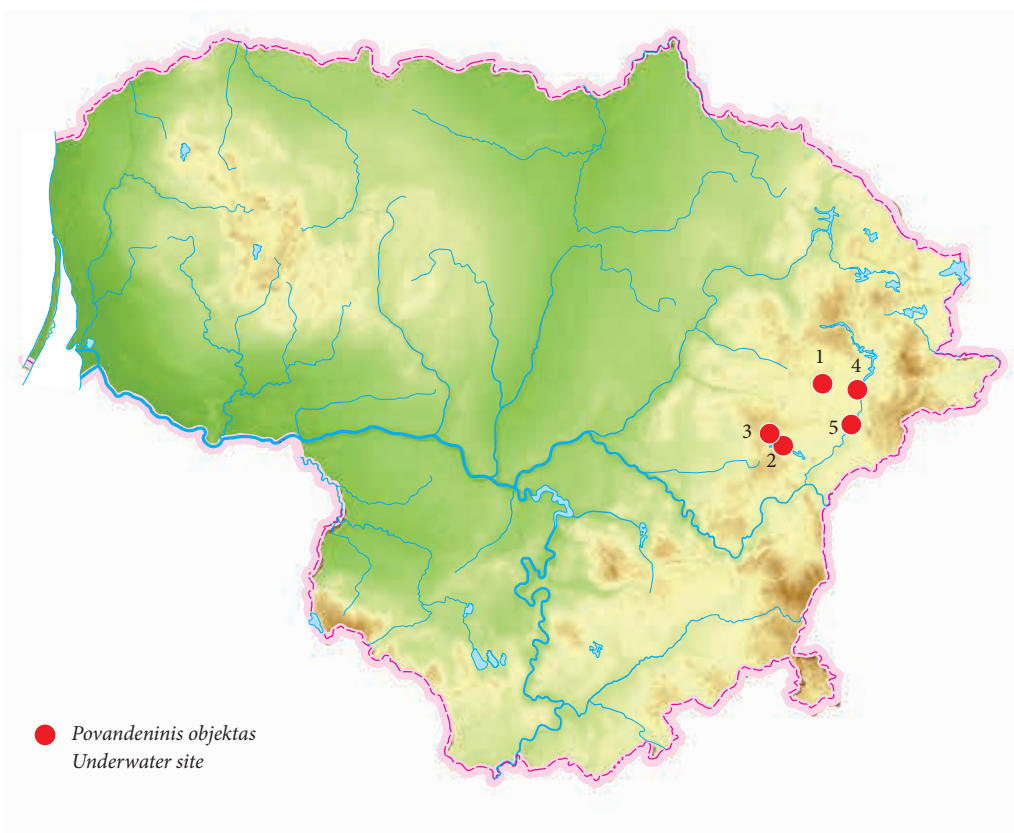


XII. Povandeninė archeologija Underwater Archaeology



● *Povandeninis objektas*
Underwater site

1. *Aisetas*
2. *Asveja*
3. *Dubingiai*
4. *Kaltanėnai*
5. *Žeimena*

Monika Dubinskaitė-Šmigelskienė,
Elena Pranckėnaitė,
Ramūnas Šmigelskas,
Ignas Sadauskas,
Rokas Kraniauskas

Dubingių tilto povandeniniai žvalgymai

Ankstyviausiuose Dubingių inventoriuose minimi buvę du tiltai per Asvejos ežerą – didysis tiltas nuo Vilniaus pusės pilies kalno link bei mažasis tiltas miestelio ir Inturkės link (Jučas M., Dubingių praeitis, *Dubingiai*, V., 1971, p. 39–49). Dabartinio tilto istorija užsimezgė 1933 m., kai Lietuvos Respublikos prezidentas A. Smetona, atvykęs į Dubingius, negalėjęs per Asvejos ežerą persikelti ir pasiekti miestelio. Jo iniciatyva ir vietinių gyventojų prašymu nurodyta per ežerą pastatyti tiltą. Tuo metu grafo Tiškevičiaus rūpesčiu laikinai buvo įrengtas keltas per ežerą ir pastatytas keltininko namas. 1934 m. pastatytas 76 m ilgio medinis tiltas, kuris dalyvaujant prezidentui iškilmingai atidarytas birželio 3 d. Tuo metu tilto prieigose suformuotos žemės sankasos ir nutiestas naujas vieškelis. Tiltas iki šių dienų daug kartų daugiau ar mažiau remontuotas, paskutinį kartą einamieji jo remonto darbai atlikti 2015 m. (Viršilas V., *Lietuvos tiltai*, V., 1998, p. 43).

Dubingių tilto aplinkoje povandeniniai žvalgymai vykdyti 1998–1999 m. Jų metu surasta istoriniuose šaltiniuose minimo tilto liekanų tarp piliavietės PV kranto ir Asvejos ežero R kranto, šalia dabartinio tilto, po vandens, 2,5–12 m gylyje ežero dugne (*ATL 1998 ir 1999 metais*, 2000, p. 556–557).

2019 m. buvo atlikti žvalgymai nukasant kelio sankasas ir planuojant teritoriją tilto prieigose PV ir ŠR jo galuose. Žvalgytas bendras

apie 410 m² plotas, tačiau jokio archeologinio sluoksnio neaptikta. Nerasta ir jokių archeologinių radinių.

Povandeniniai žvalgymai atlikti dabartinio Dubingių tilto aplinkoje ir po juo. Žvalgytas apie 75 m ilgio, 30–35 m pločio ežero ruožas. Žvalgyta dviem etapais. Pirmame etape pasitelktas šoninės apžvalgos sonaras, dirbantis 455 kHz dažniu. Sonaru buvo skenuojamas ežero dugnas Dubingių tilto aplinkoje, sonarinėse nuotraukose identifikuojami antropogeninės kilmės objektai. Antrame etape atlikti vizualiniai objekto žvalgymai, fotografavimas ir aprašymas, fiksuoti ir rinkti, naudojant ir metalų ieškiklį, archeologiniai radiniai.

Šoninės apžvalgos sonaru išžvalgytas apie 4,1 ha plotas Asvejos ežero atkarpoje abipus dabartinio Dubingių tilto. Į R nuo dabartinio tilto fiksuota dar 1998 m. surasta senojo (Didžiojo) tilto vieta. Sonarinėje nuotraukoje



1 pav. Sonarinėje nuotraukoje (dešinėje) fiksuotos vertikalios ir horizontalios medinės senojo tilto konstrukcijos Dubingių tilto ŠR dalyje (kairėje – dabartinio tilto poliai). R. Kraniausko nuotr.

Fig. 1. Vertical and horizontal structures of the old wooden bridge that were recorded in a sonar image (on the right) in the NE part of the Dubingiai bridge (on the left – the piles for the present-day bridge)



2 pav. Senojo tilto polis 15, esantis 11 m gylyje.
A. Matiuko nuotr.

Fig. 2. Old bridge pile 15 at a depth of 11 m



3 pav. Senojo tilto poliai ir horizontalios medinės
konstrukcijos 8 m gylyje. R. Kraniausko nuotr.

Fig. 3. The old bridge's piles and horizontal wooden
structures at a depth of 8 m



0 5 cm

0 10 cm

0 3 cm

palei Š ir P ežero krantus fiksuotos horizonta-
lios ir vertikalios medinės tilto detalės (1 pav.).
Į V nuo dabartinio tilto aiškių antropogeninių
konstrukcijų nefiksuota.

Vizualinių povandeninių žvalgymų metu
išvalgytas apie 1800 m² dydžio plotas teritori-
joje po dabartiniu Dubingių tiltu bei į R nuo jo
apie 15–20 m pločio juostoje. Tarp tilto polių
jo Š dalyje fiksuoti ir mažesnio skersmens neilgi
mediniai poliai, tikėtina, buvusios perkėlos.
Plote po dabartiniu tiltu dugne fiksuota daug
šiuolaikinių šiukšlių, žvejybinio valo ir kitokių
panašių radinių. Ankstyvesnių radinių nei XX a.
neaptikta.

Žvalgytoje teritorijoje į R nuo dabartinio
tilto, vietoje, kur 1998 m. surastas senasis ežero
tiltas, fiksuoti mediniai poliai, kurių dalis yra iki
6,5 m aukščio, kiti – tik kelis centimetrus išlindę
iš ežero dugno (2 pav.). Tarp jų užfiksuotos ir
horizontalios medinės tilto konstrukcinės detalės,
fiksuotos ir šoninės apžvalgos sonaru (3 pav.).

Žvalgymų metu senojo tilto vietoje rasti
23 radiniai, datuojami XVI–XX a.: sieninis
koklis, puoštas ereliu su Trimitų herbu ant krū-
tinės (4:1 pav.), peiliuko ašmenys, peilis medine
rankena (4:2 pav.), 2 glazūruoti dubenys, 2 kobi-
nių antgaliai, 3 peikenos, 2 plytos, plokščia čerpė
profiluotu galu (4:3 pav.), 2 tinklo pasvarai (4:4
pav.), geležiniai dirbiniai (vinys, pasaga, bato
pasagėlės), medinė tilto detalė.



0 5 cm

4 pav. Senojo Dubingių tilto aplinkoje aptikti radiniai:

1 – koklis; 2 – kriauninis peilis medine rankena;

3 – čerpė profiluotu galu; 4 – tinklo pasvaras.

E. Prancėnaitės nuotr.

Fig. 4. Finds discovered in the vicinity of the old
Dubingiai bridge: 1 – a stove tile; 2 – a full-tang knife
with a wooden handle; 3 – a roof tile with a shaped
end; 4 – a net weight

The underwater survey of the Dubingiai bridge

In 2019, a field survey was conducted in the approaches to the Dubingiai bridge, which is being rebuilt, and an underwater survey under the bridge and in its vicinity. No archaeological layer and no finds were discovered during the survey at the site of the supports of the bridge being rebuilt. The underwater survey was conducted using side-scan sonar (Fig. 1) and through a visual survey of the object. The remains of the wooden piles and horizontal structural elements of the old Dubingiai bridge were recorded (Figs. 2, 3). Over ten 16th–20th-century finds were also discovered during the survey of this territory (Fig. 4).

Gytis Piličiauskas, Aldas Matiukas,
Elena Pranckėnaitė,
Kęstutis Peseckas,
Giedrė Piličiauskienė,
Rokas Vengalis

Povandeniniai žvalgymai Kaltanėnų senovės gyvenvietėje

Kaltanėnų senovės gyvenvietė (Švenčionių r., Kaltanėnų sen.) (UK 20655) apima Žeimenos upės ištakas iš Žeimenio ežero, upės vagą ir dešinių krantą. Iki 2018 m. apie 2 ha dydžio gyvenvietės dalis dešiniajame Žeimenos krante buvo saugoma kaip Kaltanėnų dvarvietė. Ją 1986 m. tyrinėjo A. Girininkas ir 1996 m. J. Balčiūnas. Dvarvietės kultūrinis sluoksnis arime neišliko, tačiau daug XVII a. radinių surasta ūkinėje duobėje. Arčiausiai upės vagos kastuose šurfluose rasta tik 1 žistos keramikos šukė (*LIIR*, f. 1, b. 2687). 2015–2017 m. priešais Kaltanėnų dvarvietę buvusioje ir tuomet dar

nesaugomoje upės vagoje naras A. Matiukas aptiko neaiškaus laikotarpio medinių polių ir horizontalių karčių bei surinko apie 600 archeologinių radinių – kaulo, rago, akmens, titnago, keramikos, stiklo, geležies ir bronzos, tipologiškai datuojamų nuo subneolito iki viduramžių ir naujųjų laikų. 2017 m. pabaigoje 2015–2017 m. upės vagoje rastų archeologinių radinių vietas bandyta išmatuoti (*LIIR*, f. 1, b. 8574).

2019 m. pabaigoje moksliniais tikslais upės vagoje atlikti povandeniniai žvalgymai. Kol kas nėra aišku, kaip ši vieta buvo naudojama priešistorėje, kaip upėje susikauptė daug skirtingų laikotarpių radinių. Pagrindinis 2019 m. povandeninių žvalgymų tikslas buvo išmatuoti po vandeniu esančių medinių konstrukcijų padėtį ir paimti jų mėginius ¹⁴C datavimui bei medienos anatominiai analizei. Taip pat tikėtasi erozijos veikiamos gyvenvietės vietose surinkti atsidengusius archeologinius radinius, kurie patikslintų gyvenvietės chronologiją ir padėtų nustatyti jų radinių paplitimą. Žvalgyta maždaug 130 m ilgio upės atkarpa arba maždaug 1300 m² dugno plotas. Kadangi vandens ir oro temperatūra buvo vos keli laipsniai šilumos, nardyti buvo galima tik 2 valandas per dieną. Nardė profesionalus naras ir gyvenvietės atradėjas A. Matiukas. Prisimindamas dugną ir medinių konstrukcijų vietas iš ankstesnių 2015–2017 m. nardymų, A. Matiukas plaukdavo prie kuolų, rankų mostais nuvalydavo nuo jų viršūnių šviežias sąnašas, tada statydavo prie pat jų kartį su elektroninio tacheometro prizme arba GNSS imtuvo antena ir išlaikydavo vertikaliai kelias sekundes. Jam talkino ir matavimus fiksojo 2 archeologai pripučiamoje baidarėje ir vienas krante. Medienos mėginiai buvo atpjaujami nuo kuolų viršūnių rankiniu pjūklau. Žvalgymų metu 130 m ilgio upės atkarpoje buvo užfiksuotos 5 medinių kuolų ir archeologinių radinių sanaujos. Jos sunumeruotos skaičiais