

ŠVENČIONYS

Ingrida Čičiurkaitė,
Rokas Kraniauskas

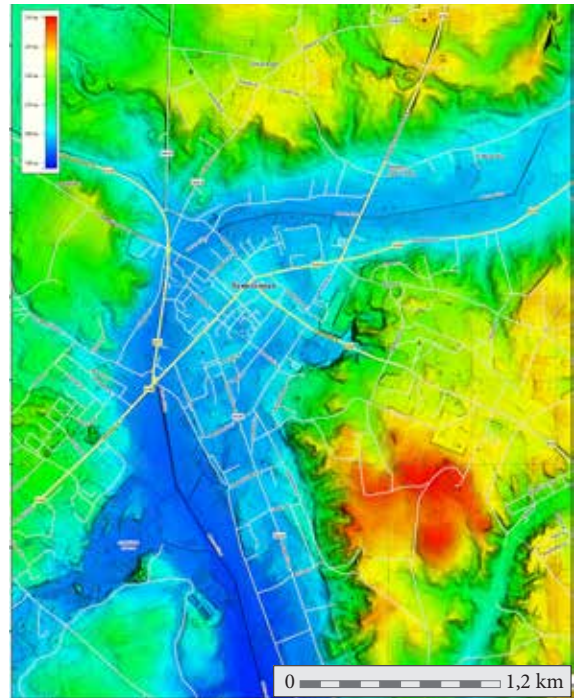
Tyrimai Švenčionių miesto centriniam parke

2021 m. Švenčionių centriniam miesto parke – Laisvės aikštėje vykdyti žvalgomieji tyrimai. Darbai savanoriškai inicijuoti Švenčionių miesto 535 metų jubiliejaus proga. Teritorija nėra saugoma kaip nekilnojamoji kultūros vertybė. Žvalgomieji tyrimai, suderinus su rajono meru R. Klipčiumi ir savivaldybės administracija, įtraukti į miesto jubiliejaus renginių programą. Žvalgomųjų tyrimų tikslas – Švenčionių senjojo miesto archeologinių vertingųjų savybių paieška mokslinio pažinimo tikslais.

Nors Švenčionys yra vienas seniausių Lietuvos valstybės administracinių centrų, jie sulaukė labai mažai tyrėjų bei paminklosaugininkų dėmesio. Iki šiol archeologiniai tyrimai vykdyti vos tris kartus. 1991–1992 m. E. Vaišionis žvalgė šiluminės trasos vietoje Lentupio gatvėje. Ištirta maždaug 75 m ilgio, 2 m pločio, 2,5 m gylio tranšėja, iš viso 150 m² dydžio plotas. Tyrimų metu atidengti 5 akmeninių pamatų, rištų kalkių skiediniu, fragmentai, 2 mūrinės sienelės tinkuotomis vidinėmis pusėmis, 1 plati tinkuota apdegusi siena. Taip pat aptikta koklių, stiklo, buitinės keramikos ir plytų fragmentų, kuriuos autorius datuoja XIX a. Peržvelgus radinių aprašus, jų datavimą reiktų koreguoti į XVII–XIX a. Tikėtina, kad neteisingai įvertinti ir kultūriniai sluoksniai. 1995 m. V. Semėnas vykdė žvalgomuosius tyrimus Švenčionių miesto parko ir bažnyčios aplinkoje. Ištirti 6 1x1 m dydžio ir 1 2x2 m dydžio šurfai, bendrai

ištirtas 10 m² dydžio plotas. Tyrimų metu aptiktas 30–40 cm storio juodos spalvos gruntas – kultūrinis sluoksnis su XVI–XIX a. radiniais, fiksuoti du akmenų grindiniai, iki II Pasaulinio karo stovėjusios sinagogos pamatai. Šurfe 3 maišytame sluoksnyje su griuvenomis aptiktos dvi puodų šukės – tikėtina, datuojamos XV–XVI a. 2013 m. D. Ostrauskienė sklype Vilniaus g. 20 ištyrė 3 perkasas (30 m² plotas) (*ATL 2013 metais*, 2014, p. 495–525). Deja, tyrimai nebuvo informatyvūs, aptikti maišyti XIX–XX a. sluoksniai su to laikotarpio radiniais.

Švenčionių miestas įsikūręs Švenčionių (Šiaurės Nalšios) aukštumoje, buvusios ledyninės upės senslėnio vingyje (1 pav.), dabar



1 pav. Švenčionių miesto reljefas, Lidar aukščių rastras.
R. Kraniausko brėž.

Fig. 1. A Lidar relief image of the city of Švenčionys.

Meros–Kūnos upelio (Žeimenos intakas) aukštupyje. Tai unikali gamtinė aplinka, vandenskyra tarp Nemuno ir Dauguvos upių baseinų. Vietos reljefas kalvotas, suformuotas buvusių apledėjimų ledoskyrų, kur intensyviai kaupėsi ledynų nešamos beveik visų apledėjimų nuogulos. Nuo 1229 m. rašytiniuose šaltiniuose pradedama minėti lietuvių genties žemė Nalšia, kuri kartu su Deltuvos ir Lietuvos žemėmis sudarė Lietuvos valstybės branduolį (Juodagalvis J., *Švenčionių kraštas*. Vilnius, 1996, p. 4). Tikėtina, kad XIII a. Švenčionys ėmė augti kaip Nalšios ūkinis, administracinis, religinis centras, valdytas Nalšios kunigaikščio Domanto, vėliau Gerdenio. Kada Švenčionys tapo didžiojo kunigaikščio domeno valda, nėra aišku, ši tema istorikų netyrinėta.

Švenčionių istorija detaliau aptariama nuo Vytauto laikų, kai čia jau veikė didžiojo kunigaikščio dvaras (Juodagalvis J., *Švenčionys: dvaras–miestelis–miestas*. Vilnius, 2001, p. 7–18.). Vytautas žygiuodavo į Rusijos žemes per Švenčionis, čia sustodavęs, medžiodavęs (Kviklys B., *Mūsų Lietuva*. Vilnius, 1989, t. I, p. 675). XV a. Švenčionyse ir apylinkėse Vytautas įkurdino totorius, kurie turėjo mečetę, kapines, žemės. 1414 m. didysis kunigaikštis fundavo Švenčionių bažnyčią ir įsteigė parapiją. Pirmoji medinė bažnyčia ištovėjo iki 1636 m. (Šležas P., Šapoka A., Sužiedėlis S., Dėdinas V., Ivinskis Z., Krauskauskaitė M., Kučinskas A., *Vytautas Didysis*. Kaunas, 2020, p. 99). 1433 m. vasario 13 d. Žygimantas Kęstutaitis Trakuose pasirašė aktą, kuriame už tarnybos nuopelnus dovanoja Jonui Goštautui ir jo ainiams 25 dvarus, tarp jų ir Švenčionis. 1514 m. Žygimantas Senasis patvirtino Žygimanto Kęstutaičio ir Kazimiero Jogailaičio dovanojimus (*Lietuvos metrika. Knyga I (1380–1583)*. Vilnius, 1998, p. 8, 28). Švenčionių valstybinis dvaras buvo valdomas per Vilniaus tiją. Švenčionių dvaro valdose, pre-

kybos ir strateginių kelių sankirtoje, palei bažnyčią plėtėsi Švenčionių miestelis – amatininkų ir prekeivių gyvenvietė, čia veikė smuklės, krautuvės, turgus. 1486 m. Švenčionys jau vadinami miesteliu (Juodagalvis J., *Švenčionys: dvaras–miestelis–miestas*. Vilnius, 2001, p. 8). 1507–1524 m. Švenčionis valdė Vilniaus tiją. 1565 m. Švenčionys buvo vienas iš trijų Ašmenos apskrities žemės teismo centrų. XVI a. jie priklausė Goštautams, čia vystėsi amatai – buvo audimo, pakinktų, siuvimo, odos dirbtuvių.

Iki šiol nežinoma Švenčionių pavadinimo variacija *Swintrawa*, aptinkama Sigismundo fon Herberšteino (Sigismund von Herberstein) kelionės aprašyme, pirmą kartą publikuotame 1549 m.: „Aš išvykau iš Vilniaus kovo 14, bet ne įprastu vieškeliu į Rusiją (vienas jų veda pro Smolenską, kitas pro Livoniją); o keliu, kuris driekiasi tarp šių dviejų, už keturių mylių pasiekiau Nemenčinę, už aštuonių mylių *Swintrawa* kirtęs Žeimenos upę.“ Kartografiniuose šaltiniuose Švenčionys vaizduojami nuo 1570 m. A. Ortelijaus (A. Ortelius) *Theatrum Orbis Terrarum* žemėlapyje miestas vadinamas *Swintrawa*. Tokiu pačiu pavadinimu Švenčionys žymimi ir 1596 m. *Atlas sive Cosmographicae Meditationes de Fabrica Mundi et Fabricati Fugura Gerardi Mercatoris* žemėlapyje. 1636–1675 ir 1659 m. žemėlapiuose miestas žymimas *Swinciani* vardu. 1665 m. žemėlapyje rašomi abu miesto pavadinimai (*Swintrawa*, žemiau *Swinciani*). Vėlesniuose žemėlapiuose (1680, 1749 m.) įsitvirtina pavadinimas *Swinciany*.

XVII a. pabaigoje – XIX a. pradžioje Švenčionys priklausė Tiškevičių giminei. 1724 m. miestelis gavo teisę rengti 3 prekymečius ir vieną savaitinį turgų. Paskelbus prekybos privilegijų dokumentus, Švenčionys *de jure* tapo miesteliu. 1800 m. Švenčionys gavo miesto teises, Rusijos imperijos valdančiajam senatui nutarus, Šven-

čionių miestelyje leista įsteigti rotušę (Juodagalvis J., *Švenčionys: dvaras–miestelis–miestas*. Vilnius, 2001, p. 13). Miesto erdvių išsidėstymą lėmė ūkinė raida, reljefo sąlygos ir svarbus objektas – bažnyčia, toje pačioje vietoje ne kartą persitatyta (Juodagalvis J., *Švenčionys: dvaras–miestelis–miestas*. Vilnius, 2001, p. 64–65). Turgaus aikštė buvo miesto centre, palei Vilniaus gatvę, už kvartalo į PV nuo bažnyčios (dabar parkas). Švenčionių raidai įtakos turėjo ir dideli gaisrai 1785, 1868, 1887, 1944 m. Jie kildavo ir greit išsiplėsdavo, nes dauguma pastatų buvo mediniai, kartais net su šiaudiniais stogais, ankštai stichiškai sustatyti. Per 1888 m. gaisrą sudegė visas miestelis, pakito centrinės dalies planinė struktūra, turgaus aikštė išplėsta į ŠR vietoje vieno iš miesto kvartalų (Miškinis A., *Lietuvos urbanistikos paveldas ir jo vertybės. Rytų Lietuvos miestai ir miesteliai*. II knyga. Vilnius, 2005, p. 670–678). Po II Pasaulinio karo turgaus aikštė panaikinta, nugriauti šalia jos buvę du miesto kvartalai, kurie stipriai nukentėjo karo metu, atsivėrusi didelė tuščia erdvė pertvarkyta į parką.

Tyrimų vieta yra miesto centrinėje dalyje – miesto parke, Laisvės aikštėje, ribojamoje Mokyklos, Švenčionėlių, Turgaus ir Vilniaus gatvių, užimančiame apie 185x175 m dydžio, 3,2 ha teritoriją (2 pav.). Prieš pradėdant tyrimus vizualiai žvalgytas žemės paviršius visoje parko teritorijoje. Žvalgymų metu parko R dalyje ir ties centriniu taku, vedančiu nuo bažnyčios, aptikta ankstesnių žemės judinimo darbų metu (elektros kabelio statyba) judintas gruntas. Aptiktas iškeltas ir vėl supiltas kultūrinis sluoksnis – juosva žemė su pavieniais degėšiais, akmenimis, degusio molio gabaliukais ir archeologiniais radiniais. Žemės paviršiuje surinkti 52 archeologiniai radiniai – buitinės glazūruotos ir neglazūruotos keramikos indų duženos ir koklių fragmentai, datuojami XVI–XVIII.

Archeologinių tyrimų metu iki įžemio arba iki struktūrų lygio ištirta 20 2x2 m (4 m²) dydžio šurfų, iš viso 80 m² plotas. Šurfų vietas sąlygojo miesto parko išplanavimas, esami takeliai, medžiai ir kiti objektai. Visi šurfai tirti žaliosiose zonose, orientuoti Š–P kryptimi. Šurfų vietas stengtasi diferencijuoti ir pozicionuoti vadovaujantis 1848 m. tikrosios būklės miesto planu taip, kad būtų aptikti skirtingi miesto



2 pav. 2021 m. archeologinių tyrimų Švenčionių miesto centriname parke situacijos planas: 1 – 2021 m. archeologinių tyrimų šurfai; 2 – 1995 m. V. Semėno tyrimai. R. Kraniausko brėž.

Fig. 2. Situation plan of the 2021 archaeological investigation in Švenčionys' central park: 1 – 2021 test pits; 2 – Semėnas' 1995 investigation.



3 pav. XV a. pradžios židinyš šurfe 5 iš Š. I. Čičiurkaitės nuotr.

Fig. 3. The early 15th-century hearth in Test Pit 5, as seen from the N.

4 pav. XV a. pradžios buitinė keramika. I. Čičiurkaitės nuotr.

Fig. 4. A sherd of early 15th-century household pottery.

0 ————— 3 cm



raidos etapai. Išskirtos šios interesų zonos: užstatymas ir kultūriniai sluoksniai palei pagrindinę Vilniaus gatvę. Šurfuose 1, 9 ties centrine sankryža (šurfai 5), senosios turgaus aikštės vieta (šurfai 8, 12, 13), užstatymas palei senąją turgaus aikštę (šurfai 6, 11, 14), išnykusios gatvės, vedusios nuo bažnyčios link senosios turgaus aikštės, užstatymas (šurfai 2, 3, 7), kultūrinis sluoksnis išnykusių 3 kvartalų viduryje (šurfai 4, 10, 18), senoji sinagoga (šurfai 16), kultūriniai sluoksniai ties Švenčionėlių gatve (šurfai 15), kultūriniai sluoksniai ties Turgaus gatve (šurfai 17, 19) ir palei kelią, vedusį nuo Švenčionių dvaro link bažnyčios (šurfai 20). Tyrimų metu aptikti XV–XX a. kultūriniai sluoksniai ir struktūros. Ankstyviausia struktūra datuota laboratoriniais radioaktyviosios

anglies tyrimais, kiti sluoksniai ir struktūros datuoti pagal radinių tipologiją ir numizmatinę medžiagą.

Ankstyviausias kultūrinis sluoksnis, siekiantis XV a., ir XIV a. pabaigos – XV a. pradžios struktūra – įgilintas židinyš – 1294–1397 m. (630 ± 28) (FTMC–PB91–1R) ir 1326–1435 m. (536 ± 25) (FTMC–PB91–2R), aptikti šurfe 5, R parko dalyje, ties Laisvės aikštės ir Vilniaus gatvės sankryža. Židinyš pailgos ovalios formos, atidengta dalis viršuje 1,65x1,5 m dydžio, siaurėjo iki 1,59x0,86 m (3 pav.), užpildas – juosva žemė su angliukais, kurioje rastas degusio šlako gabalas. Duobės centre aptikta nedidelių 6–12 cm skersmens perdegusių akmenų. Jų aplinkoje surasta kiaulių ar šernų ir vidutinio dydžio žinduolių kaulų fragmentų. Taip pat rasta juodos keramikos buitinių indų šukių, dekoruotų bangele ir linijomis eglute (4 pav.). Remiantis šiais duomenimis, Švenčionių miestas pradėjo kurtis XV a. ties kelių sankryža, kur Vilniaus–Daugpilio kelias kertasi su keliu iš valstybinio Švenčionių dvaro. Visai šalia buvo pastatyta 1414 m. įsteigtos Švenčionių prapijos bažnyčia.

XVI–XVII a. rusvos žemės kultūriniai sluoksniai aptikti šurfuose 2, 5, 8–9, 14. 2–31 cm storio sluoksniai fiksuoti iškart virš žemio. Šie ankstyvi kultūriniai sluoksniai aptikti šurfuose, kurie tirti arčiau kelių ar šalia buvusios senosios turgaus aikštės, tikėtina, anksčiausiai užstatytose vietose. XVII–XVIII a. tamsiai pilkos žemės 8–47 cm storio kultūriniai sluoksniai aptikti šurfuose 1–9, 11, 13–15, 17, 20. Jie fiksuoti nuosekliai virš XVI–XVII a. kultūrinių sluoksnų, virš XVII–XVIII a. struktūrų arba jų aplinkoje. Šie kultūriniai sluoksniai aptikti visuose šurfuose, kur stratigrafija nesuardyta vėlyvesnių perkasimų ar pastatų pamatų ir rūšių, tikėtina, susiformavo visoje tirtoje dabartinio parko teritorijoje.



5 pav. XVI–XVII a. ūkinės duobės pjūvis šurfe 9 iš P. R. Kraniausko nuotr.

Fig. 5. The cross-section of the 16th–17th-century storage pit in Test Pit 9, as seen from the S.



7 pav. Senosios (amatininkų) sinagogos pamato fragmentas XIX a. šurfe 16 iš Š. I. Čičiurkaitės nuotr.

Fig. 7. A fragment of the 19th-century Old (Craftsmen) Synagogue foundation in Test Pit 16, as seen from the N.



6 pav. XVII a. asla ir sienojas šurfe 7 iš viršaus. R. Kraniausko nuotr.

Fig. 6. An overhead view of the 17th-century rammed earth floor and timber in Test Pit 7.



0 ————— 2 cm

8 pav. LDK Zigmanto Vazos 1624 m. ternaras. I. Čičiurkaitės nuotr.

Fig. 8. A 1624 GDL Sigismund III Vasa ternar.



0 ————— 5 cm

9 pav. Plokštinis koklis, glazūruotas, dekoruotas šiaurine žvaigžde. I. Čičiurkaitės nuotr.

Fig. 9. A glazed panel stove tile (Blattkachel) decorated with the 'North Star'.

10 pav. Žuvelė dekoruotas neglazūruotas karnizinis koklis. I. Čičiurkaitės nuotr.

Fig. 10. An unglazed cornice stove tile decorated with a fish.

0 3 cm



11 pav. XVI–XVII a. bangele dekoruota puodo šukė. I. Čičiurkaitės nuotr.

Fig. 11. A 16th–17th-century potsherd decorated with wavy lines.

0 3 cm



12 pav. XVII a. dubuo in situ iš P. I. Čičiurkaitės nuotr.
Fig. 12. A 17th-century basin in situ, as seen from the S.

Vėlyvi XIX–XX a. pradžios kultūriniai sluoksniai aptikti visuose šurfluose iškart po velėnos ir dirvožemio sluoksniais, jų storiai labai varijuoja, siekia nuo keleto centimetrų PR parko dalyje iki 2 m buvusio miesto kvartalo vietoje, parko ŠV dalyje, kur pastatai nugriauti po II Pasaulinio karo.

Tyrimų metu aptikta įvairių archeologinių struktūrų: ūkinių duobių, aslų, grindinių, pamatų ir rūsijų fragmentų. Ūkinės duobės ir duobių fragmentai, įkasti į žemį, iš XVII–XVIII a. kultūrinių sluoksnių (5 pav.), fiksuoti šurfluose 1–3, 6, 9, 13. Rausvo degusio molio aslos tvirtintos akmenimis (6 pav.). XVII a. datuojamų aslų aptikta šurfluose 2, 7, 14, o XVIII a. – aptikta šurfe 3. Gerai išlikęs turgaus aikštės grindinys, datuojamas XIX a. pabaiga – XX a. I puse, aptiktas šurfe 12 iškart po velėna.

Vėlyvų grindinių taip pat rasta šurfluose 15 ir 20. Ankstyvesnių grindinių, tikėtina, datuojamų XVIII a., fragmentų aptikta šurfluose 6 ir 13. XIX a. akmenų mūro pamatų fragmentų aptikta šurfluose 12 ir 17, vienalaikės medinės sudegusios grindys – šurfe 19. Pastatų, tikėtina, statytų XIX a. pabaigoje – XX a. pradžioje, nugriautų po II Pasaulinio karo, pamatų ir rūsijų fragmentų aptikta šurfluose 10, 16 ir 18. Pamato fragmentas, rastas šurfe 16 (7 pav.), galbūt yra Švenčionių senosios (amatininkų) sinagogos, statytos XIX a.

Tyrimų metu inventorizuoti XV–XX a. datuojami 1200 radinių, 101 ypatusis radinys, bei 683 vienetai osteologinės medžiagos – gyvūnų kaulų fragmentai. Surasta 21 XVII–XVIII a. moneta, iš kurių ankstyviausia 1624 m. Zigmanto Vazos ternaras (8: 2 pav.) bei sidabrinis to paties valdovo pusantrėkas (tiksliai data neįskaitoma). Plokštiniai bei karniziniai neglazūruoti ir žalia glazūra dengti kokliai su pasikartojančiu motyvu – šiaurine žvaigžde (9 pav.) datuojami XVII a., su taškeliais, žuvelė (10 pav.), geometriniais ir augaliniais ornamentais – XVII–XVIII a. Labai daug neglazūruotos juodos buitinės keramikos indų duženų, XVI–XVII a. kultūriniuose sluoksniuose pasitaiko puodų ir puodynų dekoruotų bangele (11 pav.), dubenų (12 pav.), ąsotėlių (13 pav.). Taip surasta molinių pypkių galvučių (14 pav.), švininių šratų kulkų, prekių plombų, sagų, apkalėlių. Radiniai perduoti ŠNM.

2021 m. atlikti archeologiniai tyrimai suteikė labai svarbios informacijos nušviečiant ir bandant rekonstruoti Švenčionių miesto ankstyvą raidą ir miestelėnų materialinę kultūrą. Parko teritorijoje išliko trijų ankstyvų miesto kvartalų bei senosios ir naujosios turgaus aikščių struktūros. Taip pat priminta užmarštin grimztanti visiškai nesena istorija – po žeme puikiai išsilaikę XX a. I pusės dviejų miesto kvartalų reliktai.

The Central Park in Švenčionys

In 2021, on the occasion of the 535 jubilee of the city of Švenčionys, a field evaluation (20 test pits totalling 80 m²) was conducted in the city's central park, Laisvės Square, which is not a protected area, in a search for archaeologically valuable features from Švenčionys Old Town that can be recognised scientifically. Švenčionys was founded in a bend of the old bed of a former glacial river on the Švenčionys (North Nalšia) highland (Fig. 1), now the source of the Mera – Kūna stream (a tributary of the Žeimenė). This is a unique natural environment, the watershed between the Nemunas and Daugava River drainage basins.

The 20 test pits were excavated down to sterile soil or the level of the discovered structures (Fig. 2). Their locations were based on the park's layout, the existing paths, trees, and other objects. An effort was also made to locate them in accordance with an objective 1848 city plan so that they would reflect the various stages in the city's development.

The earliest cultural layer, which dates to the 15th century or the late 14th – early 15th century (Fig. 3), ¹⁴C dated to 1294–1397 or 1393–1435, was discovered around a sunken hearth in Test Pit 5, in the E part of the park near the intersection of Laisvės Square and Vilniaus Street. The hearth pit's centre yielded small



0 ————— 3 cm

13 pav. XVI–XVII a. q̄sotėlio ūkė. I. Čičiurkaitės nuotr.

Fig. 13. A sherd from a small 16th–17th-century pitcher.

14 pav. XVII a. molinės pypkės galvutė.

I. Čičiurkaitės nuotr.

Fig. 14. A 17th-century earthenware pipe bowl.



0 ————— 3 cm

charred stones, sherds of black household pottery vessels decorated with a wavy line and a herringbone design (Fig. 4).

16th–17th-century, 2–31 cm thick, brownish cultural layers were recorded in Test Pits 2, 5, 8–9, and 14 and 17th–18th-century, 8–47 cm thick, dark grey cultural layers in Test Pits 1–9, 11, 13–15, 17, and 20, either directly above the former or above and in the vicinity of 17th–18th-century structures.

The investigation yielded various archaeological structures: storage pits, rammed earth floors, paving, and fragments of foundations and cellars. Storage pits and pit fragments, which had been dug into sterile soil from the 17th–18th-century cultural layers (Fig. 5), were recorded in Test Pits 13, 6, 9, and 13; reddish, burnt clay rammed earth floors reinforced with stones (Fig. 6) that date to the 17th century in Test Pits 2, 7, and 14, to the 18th century in Test Pit 3; late 19th – first half of the 20th-century

market square paving in good condition in Test Pit 12; modern paving in Test Pits 15 and 20; fragments of earlier paving, likely dating to the 18th century, in Test Pits 6 and 13; fragments of 19th-century stone wall foundations in Test Pits 12 and 17; contemporary burnt wooden flooring in Test Pit 19; and a foundation fragment, possibly from the 19th-century Švenčionys Old (Craftsmen) Synagogue in Test Pit 16 (Fig. 7).

The investigation catalogued 1200 finds, 101 special finds dating to the 15th–20th centuries, and 683 items of osteological material, i.e., animal bone fragments. The finds include 21 17th–18th-century coins (Fig. 8:2); unglazed and green glazed panel (*Blattkacheln*) and cornice (*Gesimskacheln*) stove tiles with a repeating design, the North Star (Fig. 9) that date to the 17th century, and with dots, a fish (Fig. 10), and geometric and floral compositions that date to the 17th–18th centuries; very abundant sherds of unglazed black household pottery vessels, and in the 16th–17th-century cultural layers, pots and jars decorated with a wavy line (Fig. 11), bowls (Fig. 12), and small pitchers (Fig. 13). Earthenware pipe bowls (Fig. 14), lead musket balls, commercial seals, buttons, and fittings were also found.

TELŠIAI

Jurgis Sadauskas, Kiprijonas Ivinskis

Respublikos ir Kęstučio gatvių sankirta

2019–2021 m. Telšiuose vyko Respublikos gatvės ir ją kertančių gatvių bei Turgaus aikštės dalies rekonstrukcija. 2020–2021 m. prieš grunto judinimo darbus žvalgomouosius tyrimus

atliko S. Sprindys (p. 405–407). Šių tyrimų metu nustatyta, jog didžiojoje rekonstrukcijos darbu zonos dalyje glūdi XIX–XX a. datuojami kultūriniai sluoksniai. Archeologinis sluoksnis, datuojamas XVII–XVIII a., aptiktas Respublikos ir Kęstučio gatvių sankirtoje. Šioje vietoje, prieš tiesiant naujus inžinerinius tinklus, 2021 m. atlikti detalieji tyrimai (1 pav.). Respublikos bei Kęstučio gatvių sankirtos apylinkėse archeologiniai tyrimai vykdyti 1992, 1996, 1998, 2001, 2002, 2010 ir 2018 m.: 1992 m. tyrinėjo J. Stankus (*LIIR*, f. 1, b. 1979), 1996 m. – L. Valatkienė (*ATL 1996 ir 1997 metais*, 1998, p. 424–426), 1998 m. – B. Dakanis (*ATL 1998 ir 1999 metais*, 2000, p. 420–422), 2001 m. – D. Karalienė (*ATL 2001 metais*, 2002, p. 186–188), 2002 m. – L. Valatkienė (*LIIR*, f. 1, b. 3983), 2010 m. – B. Lisauskaitė (*ATL 2010 metais*, 2011, p. 389–392), 2018 m. – J. Sadauskas (*ATL 2018 metais*, 2019, p. 649). Daugumoje vietų tirti XIX–XX a. kultūriniai sluoksniai, tačiau 2001 m. tyrimų metu aptiktas 1,6–1,7 m storio XVII–XX a. kultūrinis sluoksnis, kuriame rasta puodų fragmentų, stiklinių butelių šukių ir keletas koklių fragmentų (*ATL 2001 metais*, 2002, p. 186–188).

2021 m. detaliųjų tyrimų metu Respublikos bei Kęstučio gatvių sankirtoje iki žemio iširtos 4 skirtingo dydžio perkasos, 77 m² plotas, fiksuotas 0,5–1,8 m storio XVII–XXI a. datuojamas kultūrinis sluoksnis. Perkasose 1, 2 nuo 1,2–1,3 m gylio aptiktas iki 50 cm (storėja š kryptimi) archeologiškai vertingas XVII–XVIII a. kultūrinis sluoksnis – juosvas molingas gruntas su smulkiais akmenukais bei to laikotarpio radiniais. Įžemis – rusvas ar pilkšvas molis pasiektas 0,7–1,8 m gylyje. Perkasose 3, 4 fiksuoti tik XIX–XX a. datuojami horizontai. Įžemis – molis – pasiektas 0,5–1,8 m gylyje. Manoma, jog š tyrimų zonoje archeologinis sluoksnis galėjo būti nukastas 1963–1964 m. nulyginant čia buvusią kalvelę (2 pav.). Dėl šios priežasties