

rio molingas su smulkiomis griuvenomis sluoksnis. Jo viršutinė dalis turi nuolydį į Bernardinų ežero pusę (iš Š į P). Šiame sluoksnyje aptikta labai mažai radinių: bombardos sviedinys, katapultos sviedinys, vinis, ir visiškai nėra keramikos. Tuo tarpu kitoje (P) sienos pusėje po griuvenų sluoksniu prasideda 5–25 cm storio juodos žemės (4) sluoksnis. Jis prieina prie sienos ir nėra perkastas. Sluoksnyje aptikta buitinės keramikos, vinių fragmentų. Šis sluoksnis tęsiasi per visą perkastos plotą į P nuo sienos. Po juo prasideda sąnašiniai sluoksneliai, kuriuose aptikta keletas buitinės keramikos šukių. Šie sluoksneliai sudaryti iš juodos žemės ir žvyro, priglundę prie sienos. Jų perkasimo žymių nematyti. Po sąnašiniais sluoksneliais perkastos P dalyje ir po molingu sluoksniu su griuvenomis Š dalyje atsidendę smulkių ir stambių skiedrų sluoksnelis. Iškart po jomis aptiktas tik vienas radinys – akmens masės keramikos šukė. Šiek tiek virš skiedrų sluoksnio, ties H_{abs} 148,80 m į perkasą pradėjo sunktis vanduo. Pakasus dar gilyn 0,4–0,6 m (iki H_{abs} 148,80–

148,60) žemis pasiektas nebuvo. Sienos apačia fiksuota 1,5–1,8 m gylyje nuo žemės paviršiaus, ties H_{abs} 149,30–149,00 m.

Iškopus perkasą 2 sienos pabaiga nerasta. Kadangi ir toliau kasant siena nesibaigė, o sienos apačia buvo pasiekta, nuspręsta po ja pasikopus prakišti kanalizacijos ir vandentiekio vamzdžius. Archeologinių tyrimų metu aptikti radiniai perduoti TIM.

INVESTIGATION OF THE DITCH LOCATION AT THE SOUTHERN TOWER OF THE TRAKAI PENINSULAR CASTLE

In 2005 during the archaeological investigation performed at the location of the former ditch at the S tower of the Trakai Peninsular Castle a 0.8–1.2 m wide, 1.4–1.7 m deep, and 65 m long route and a trench of 7x5 m were investigated (Fig. 57). 100 m² were investigated in total. During the investigation a stone wall and a sewer of the Benedictine Monastery were discovered.

RADVILŲ RŪMŲ TYRINĖJIMAI DUBINGIŲ PILIAVIETĖJE

Albinas KUNCEVIČIUS, Rimvydas LAUŽIKAS, Gintautas STRIŠKA

2005 m. pradėti Dubingių piliavietės rūmų tyrinėjimai. Rūmai yra piliavietės centrinėje dalyje, į Š nuo bažnyčios, prie V šlaito. Buvusi rūmų vieta virtusi griuvenų kalva. Tyrimai pradėti kalvos PR dalyje, kur tyrinėtus 54 m² plotas. Kalvos šlaito paviršiaus nuolydis sudarė apie 1,40 m: žemės paviršius PV kampe – H_{abs} 177,60 m, ŠV kampe – H_{abs} 177,48 m, perkastos R dalis – H_{abs} 176,18 m. Tyrimų metu aptiktas rūmų R kampas, sutvir-

tintas galingu kontraforsu. Sėkmingai parinkta tyrimų vieta leido tyrinėti tiek rūmų vidų, tiek ir išorę, kadangi mūrai atsidūrė tirtu ploto viduryje.

Tyrinėtoje dalyje rasta pirmo aukšto 5 m pločio patalpos (kambario) dalis su grindų liekanomis. Aptiktos grindys rodo kelis rūmų remonto etapus. Vėlyvesnės grindys H_{abs} 176,60 m aukštyje sudėtos iš 21x17,8x5,4 cm dydžio molinių grindų plytelių. Po plytelėmis

supiltas 15–20 cm storio birus kalkinio skiedinio sluoksnis. Po juo, patalpos vidiniame kampe, H_{abs} 176,18 m aukštyje aptiktas kietas ankstyvesnių grindų kalkių skiedinio pagrindas.

Po grindimis surastos apardyto rūšio skliauto liekanos. Aptikta cilindrinio skliauto viršutinė dalis (lubos) ir švieslangis. Švieslangio vietoje siena išardyta, tačiau galima išskirti įžambiai mūriui mūrytų plytų eiles. Lango apačia buvo apie H_{abs} 175,50 m, o viršus greičiausiai suskliaustas puslanke arka maždaug H_{abs} 176,30 m aukštyje. Išorėje lango plotis galėjo siekti apie 80 cm, aukštis – iki 90 cm.

Daugiausiai tyrinėta 1,20 m storio rūmų PR siena. Išskiriami du sienos statybos etapai. Vėlyvesniajame etape siena mūryta gotikai būdingu plytų rišimu, neišlaikant griežtos plytų dėjimo tvarkos. Mūriui naudotos rausvos ir raudonos 29,1x13,5x7,8 cm dydžio plytos, skiedinys balkšvas, smulkiagrūdis ir kietas. Taip pat mūro viduje ir išorėje naudoti apie 50x60, 40x50 cm dydžio akmenys. Šio etapo siena mūryta ant ankstyvesnio mūro liekanų. Vėlyvesnio mūro dalis prasideda H_{abs} 175,20–175,60 m aukštyje didesnių akmenų eile, ant kurios jau mūryta plytomis. Prie vėlyvesnio etapo pamatinės dalies glaudžiasi molingas raudonų plytų griuvenų sluoksnis. Jame rasti radiniai leidžia šį etapą sieti su XVI a. vidurio – XVI a. II pusės rekonstrukcija.

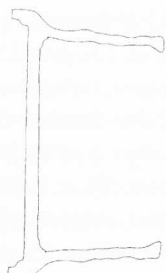
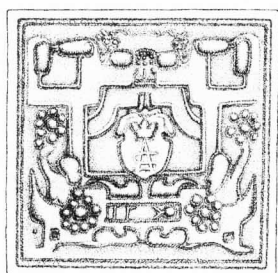
Ankstyvesnio etapo mūras – iš vidutinio dydžio akmenų eilių, tarpai užpildyti rusvu rupiu kalkiniu skiediniu, smulkesniais akmenimis ir plytgaliais. Su ankstyvesniu mūru siejamas XV a. datuojamas degėsių sluoksnis.

Pastato viduje, perkastos PV dalyje, aptikta pertvarinė siena tarp dviejų rūšių (sąly-

ginai pavadintų A ir B rūšiais). Pertvara beveik 1 m storio, su išorine (PR) siena mūryta kartu, tačiau ties rūšio skliautu yra susidaręs kelių centimetrų dydžio tarpas. Taigi galima teigti, kad šioje vietoje skliautas su pertvara nesurištas. Gali būti, kad skliautai mūryti vėliau, remontuojant ar perstatant rūmus.

Rūmų kontraforsas 3,20x2,60 m dydžio, išžėstas PV–ŠR kryptimi. Jo mūras aptiktas H_{abs} 176,10–175,43 m lygyje. Kontraforsas taip pat mūrytas keliais etapais. Vėlyvesnis, prasidedantis apie H_{abs} 174,80 m aukštyje didesnių akmenų eile, mūrytas ant ankstyvesnio mūro dalies. Manoma, kad kontraforso vėlyvesniojo etapo antžeminė dalis prasidėjo H_{abs} 175,70 m aukštyje, buvo kiek mažesnė už pamatą, tik 2,60x2,60 m dydžio, kvadrato formos. Antžeminę dalį išskyrė iš PV pusės tvarkingai sumūryta plytų eilė. Kontraforso antžeminės dalies mūras mūrytas išskirtinai pusplytėmis. Nors mūras iš pažiūros „tvarkingas“, tačiau panaudotos medžiagos leidžia spėti, kad kontraforsas pastatytas paskubomis, nepasiruošus statyboms ar remontui. Manoma, kad kontraforso antžeminė dalis mūryta kartu su pastato sienomis XVI a. viduryje – XVI a. II pusėje.

Rūmų išorėje surastą kultūrinį sluoksnį galima suskirstyti į 3 horizontus. Po rūmus uždengusiomis sienų griuvenomis buvo susidaręs rusvų žemių su plytų griuvenomis sluoksnis (H_{abs} 176,70–175,50 m). Tai rūmų sunykimo sluoksnis. Į jį pateko šiukšlėmis virtę puodai, kokliai, kiti buities daiktai, naudoti XVI a. pabaigoje – XVII a. viduryje. Manoma, kad rūmai nykti pradėjo po 1661–1665 m. karo. Aptikti puodai daugiausiai puošti nesudėtingais bangelių, griovelių ar įkartelių ornamentais, dalis jų glazūruoti. Be puodų, rastos kelių lėkščių šukės. Viena lėkštė surinkta

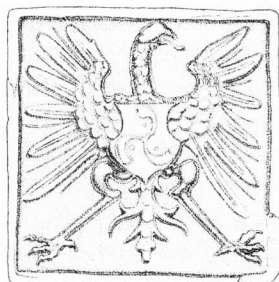


0 ■■■ 3 cm

58 pav. Dubingių piliavietė.

Koklis su Žygimanto Augusto monograma rekonstrukcija. *H. Manomaičio pieš.*

Fig. 58. Dubingiai castle site; reconstruction of the stove-tile bearing the monogram of Sigismund August.



0 ■■■ 3 cm

59 pav. Dubingių piliavietė.

Koklis su Radvilų herbu. *H. Manomaičio pieš.*

Fig. 59. Dubingiai castle site; a stove-tile bearing the Radvila's coat-of-arms.

beveik visa. Ji dengta ruda glazūra, puošta gelsvos ir žalsvos glazūros augaliniu ir geometrinu ornamentu, dugnelyje pavaizduotas elniais, šonuose pasikartojantis keturių rugiagėlių ir keturių paukščių motyvas. Lėkštės skersmuo – 25 cm (aukštis – 5,5 cm).

Kokliai – gausiausia šio sluoksnio radiinių grupė. Surasti karūnėlių fragmentai dengti žalia bei mėlyna glazūra ir puošti augaliniu arba geometrinu ornamentu. Karniziniai

kokliai dengti žalia, mėlyna–balta glazūromis bei neglazūruoti, puošti žirgelių, angelų ar augaliniiais ornamentais.

Didesnę šios grupės radiinių dalį sudaro herbiniai kokliai. Rasti žalios spalvos glazūra dengti kokliai, puošti augaliniu–geometrinu ornamentu. Koklio centre heraldinis skydas su pavaizduota karūna bei Žygimanto Augusto monograma (58 pav.). Spėjama, kad po herbu esančioje eilutėje gali būti užrašyta data – 1570. Taip pat žalia glazūra dengti 18,3x18,5 cm dydžio kokliai, puošti Radvilų herbu. Kiti herbiniai kokliai dengti polichromine glazūra. Beveik visuose pavaizduotas Radvilų herbas – erelis su trimis ragais skyde. Pagal koklio fono spalvą išskirtos dvi koklių grupės. Vienos jų fonas dengtas tamsiai mėlyna glazūra (erelis rudos spalvos, erelio snapas, kojos ir herbo skydas geltonos spalvos, koklių rėmelis dengtas žalsvos spalvos glazūra) (59 pav.). Kokliai 19x19 cm dydžio. Kitos grupės kokliai – baltu fonu (erelis tamsiai mėlynos spalvos, erelio snapas ir kojos geltonos spalvos, herbas ir koklio rėmelis žalsvos spalvos). Šie kokliai maždaug 20x20 cm dydžio. Herbiniai Radvilų kokliai padaryti ne itin kokybiškai. Nevienoda ornamento atspaudų kokybė, kai kur beveik nesimato herbo skydo ar kitų ornamento elementų. Daugelyje koklių ornamentas glazūra padengtas neatsargiai, nepataikyta ant ornamento, glazūra su nutekėjimais. Herbo vaizdavimas taip pat skirtingas. Jei baltafonių koklių erelis žiūri heraldiškai į dešinę, tai mėlyno fono – priešingai. Taip pat skiriasi ir herbo ragų sukimosi kryptis. Tarp koklių su baltu fonu aptikta ir fragmentų su inicialais I R viršutiniuose koklių kampuose. Pagal inicialus kokliai turėjo priklausyti Jonui Radvilai.

Rasti du koklių fragmentai, kuriuose pavaizduotas Radvilų erelis, tačiau skyde vietoj ragų – Vazų pėdas.

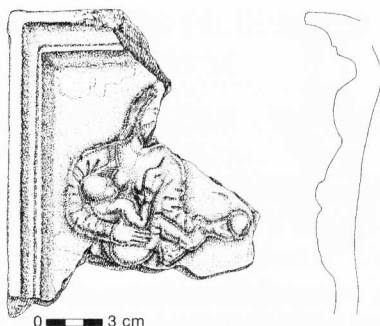
Be plokštinių koklių, aptikti ir dubeninių bei puodyninių koklių fragmentai. Keletas jų buvo kryžine anga. Daugiausia dubeniniai kokliai neglazūruoti ar aptaškyti žalsvos spalvos glazūra. Vienas koklis beveik sveikas, 10,8 cm aukščio, anga – 14,2x13,5 cm, dugnelis – 8 cm skersmens.

Aptikti kokliai būdingi XVI a. pabaigai – XVII a. I pusei. Kartu su kokliais rastas XVII a. vidurio Kristinos Livonijos šilingas.

Rūmų stogas buvo dengtas čerpėmis. Rastos lovinių ir plokštinių čerpių duženos. Viena beveik sveika plokštinė čerpė 35x15,3x2,5 cm dydžio. Ji turi trikampio formos 4,5 cm aukščio ir ties baze 5x3,5 cm dydžio gūbrį. Čerpės galas užapvalintas. Rasta čerpių ir profiliuotais galais, vadinamais bebros uodegos galu. Profiliuotos dalies plotis 8–8,5 cm.

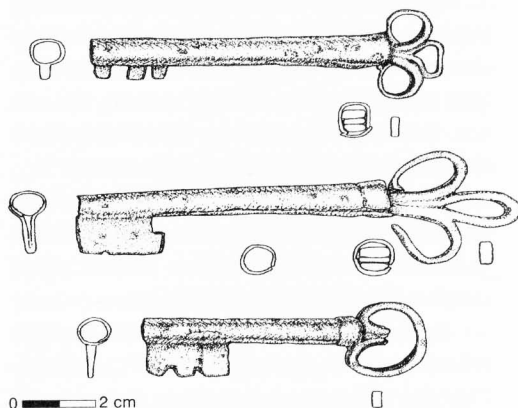
Rūmų langai stiklinti rombo ir trikampio formos stiklais retušuotu kraštu. Jie skaidrūs, žalsvos spalvos. Rūmų viduje aptikti ir skritulio formos gelsvos spalvos langų stiklai. Stiklams įstatyti naudotos švininės juostelės, kurios papildomai armuotos geležiniais virbais.

Giliau aptiktas molingas raudonų plytų griuvenų sluoksnius (H_{abs} 175,55–175,30 m), sudarantis tolygų, suplūktą, beveik horizontalų paviršių. Tarp molio, plytų skaldos aptikta koklių fragmentų, būdingų renesanso epochai ir turinčių analogijų Vilniaus valdovų rūmų kokliams. Rastas vienas koklio–karūnėlės su skydininko, laikančio herbinį skydą, fragmentas. Karūnėlė dengta polichromine glazūra. Tarp plokštinių koklių rastas herbinio koklio su Vytimi fragmentas bei kokliai su rozetėmis. Aptiktas ir stačiakampio



60 pav. Dubingių piliavietė. Koklio fragmentas. Švč. Mergelė Marija su kūdikiu ir vaisiumi. H. Manomaičio pieš.

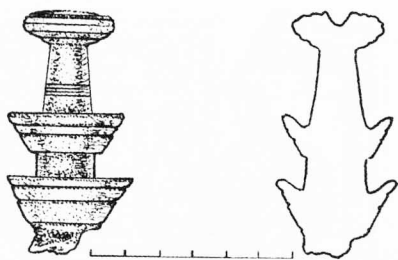
Fig. 60. Dubingiai castle site; a stove-tile fragment, the Blessed Virgin Mary with baby Jesus and a fruit.



61 pav. Dubingių piliavietė. XVI a. raktai. H. Manomaičio pieš.

Fig. 61. Dubingiai castle site; the 16th century keys.

koklio kampas, kuriame buvo pavaizduotas Švč. Mergelės Marijos su kūdikiu ir vaisiumi siužetas (60 pav.). Netoli rūsių švieslangio vietos šiame sluoksnyje surasti trys raktai (61 pav.). Manoma, kad tai buvęs bendras raktų ryšulys, greičiausiai surištas organinės kilmės



62 pav. Dubingių piliavietė. Šachmatų figūrėlė.
XV a. H. Manomaičio pieš.
Fig. 62. Dubingiai castle site; a chess piece.

virve. Raktai pagaminti iš paketinės geležies (Fe–Cu–Fe). Sluoksnius pagal aptiktus radinius datuojamas XVI a. viduriu – XVI a. II puse.

Po molio su raudonų plytų griuvenomis supiltas 5–40 cm storio kalkinio skiedinio sluoksnius. Jis išlygino prieš statybas buvusį neįlygų žemės paviršių. Tiek prie rūmų PV sienos, tiek ir ties kontraforso PV ir PR dalimis skiedinys tiesiog prilipęs prie mūro H_{abs} 175,25–175,45 m aukštyje. Iki 20–30 cm nuo sienos susiformavusi kieta skiedinio pluta. Šis kalkinis skiedinys yra XVI a. vidurio rūmų statybos ar didelio remonto liekanos.

Po kalkinio skiedinio sluoksniu aptiktas pilkos žemės–degėsių sluoksnius (H_{abs} 175,45–174,80 m). Čia daugiausiai rasta žiestos ir apžiestos buitinės keramikos šukių, puoštų įkardėlėmis, išpaudėliais, bangelėmis, šlampukais ar taškučiais. Degėsiuose aptikti du kauliniai dirbiniai: apkalas ir šachmatų figūrėlė. Apkalas 3x1,7x0,2 cm dydžio. Šachmatų figūrėlės išliko tik viršutinė dalis, kojėlė nulūžusi

(62 pav.). Išlikęs aukštis – 3,6 cm, skersmuo – 1,7 cm. Figūrėlė tekinta, puošta įrėžtais grioveliais. Be šių dirbinių, aptiktas įteriamasis lanko strėlės antgalis. Jis 8,6 cm ilgio, plunksna vienoje pusėje plokščia, kitoje kiek išgaubta, 5,7x1,5x0,2 cm dydžio. Šio sluoksniu žemėje rasta Kazimiero Jogailaičio moneta (III tipas), kuri leidžia sluoksnių datuoti XV a. II puse.

Po degėsių H_{abs} 175,40–174,80 m aptiktas rausvo molio sluoksnius – įžemis. Rūmų pamatų apačia nepasiekta dėl nedidelės tyrimų apimties. Dubingių piliavietės archeologinius tyrimus numatyta tęsti ir 2006 m.

INVESTIGATION OF THE RADVILA FAMILY PALACE AT THE DUBINGIAI CASTLE SITE

In 2005 at the Dubingiai castle site investigation of the location of the Radvila Family palace was started. An area of 54 m² was investigated in total. The E corner of the palace reinforced with an abutment was discovered. The ground-floor room with remains of two floors and underneath a cellar fragment with a cylindrical vault were found. The masonry discovered attributed to two construction stages. The later was built in the mid – the second half of 16th, whereas the earlier one was built in the 15th century. The cultural layer had three horizons: the late 16th – the 1st half of the 17th century (Fig. 58–60), the mid and late 16th century (Fig. 61) and the second half of the 15th century (Fig. 62).