

pat antrojo pylimo išorinės papėdės, kultūrinis sluoksnis nesusidaręs. Piliakalnio gynybinių įrenginių vietose (abiejuose pylimuose bei griovyje tarp jų) yra nestori supiltiniai ar suslinkę neintensyvūs sluoksniai be radinių, tačiau su paskirais akmenimis. Šurfo 6, kasto užslinkusio griovio tarp pirmojo ir antrojo pylimų vietoje, Š dalyje, 20–30 cm gylyje, ant žemio 45x45 cm dydžio plotelyje aptikti 8 akmenys, kurių dydis svyruoja nuo 7x7 cm iki 20x15 cm (vidutinis dydis – apie 10 cm). Ties šurfo ŠR sienoje prie akmenų yra 30x15 cm dydžio (šurfe), iki 20 cm gylio nuo akmenų viršaus įgilinimas (2 pav.). Panašu, kad į šurfą pateko dalis stulpvietės, apkrautos akmenimis. Šurfas plečiamas nebuvo, tad akmenys palikti jų nejudinus iš vietos. Būsimų laiptų vietos žvalgymai metalo detektoriumi leido aptikti tik paskirų XX a. II pusės dirbinių, susijusių su piliakalnio lankymu. Nedidelių apimčių tyrimai neleido patikslinti Indijos piliakalnio chronologijos, tačiau kiek patikslino jo liekanų paskirtį.

Indija hill fort site

The Indija hill fort site (Šilalė District) is the site of Lithuania's Pūtvė castle (1307–1328). After the castle was abandoned, the Akmena, which flows on the E side of the hill, washed away the bulk of the hill fort site, leaving only its W slope and part of the earthworks. In 2008 seven test pits (a total area of 7 m²) were excavated at the site of the future stairs running up the NW slope to the hilltop (Fig. 1). The remains of a cultural layer, which contained no finds, were discovered only at the sites of the hill fort's defensive installations. Stones comprising posthole packing (Fig. 2) were discovered in test pit 6.



2 pav. Stulpvietė šurfe 6 iš viršaus (ŠV pusės).
G. Zabielos nuotr.

Fig. 2. The posthole in test pit 6 as viewed from above
(from the NW).

Gintautas Zabiela, Romas Jarockis

Opstainių (Vilkyškių) piliakalnis ir papėdės gyvenvietė

Opstainių piliakalnis I (Pagėgių sav., Vilkyškių sen.) žinomas nuo XIX a. vidurio, tačiau pokario metais archeologams suklydus pradėtas vadinti Vilkyškių vardu, ir šis pavadinimas įsigalėjo (žr. *ATL 2005 metais*, V., 2006, p. 400–401). Pirmasis klaidą 2001 m. pastebėjo archeologas L. Tamulynas ir nuo tada piliakalnis pradėjo atgauti savo istorinį vardą (*LPA*, V., 2005, t. II, p. 148–149). Tačiau, matyt, dar turės praeiti šiek tiek laiko, kol senasis piliakalnio vardas vėl įsigalės (ypač dokumentuose).

Piliakalnis įrengtas Apstos upelio kairiajame krante esančiame aukštumos kyšulyje (1 pav.). Aikštelė trapecinė, pailga Š–P kryptimi, 84 m ilgio, 40 m pločio Š krašte ir 18 m pločio P, 7 m žemesniu P kraštu. Jos Š krašte supiltas 40 m ilgio, 4 m aukščio, 39 m pločio

pylimas žemėjančiais kraštais, anksčiau juosęs visą piliakalnį. Aikštelės V dalyje jis jau nuslinkęs, o R išlikęs iki 0,8 m aukščio ir 9 m pločio ties pagrindu. Į Š nuo didžiojo pylimo iškastas 9 m pločio, 1 m gylio griovys, už kurio supiltas antras 0,3 m aukščio, 6,5 m pločio pylimas ir iškastas antras 9 m pločio, 2 m gylio griovys. PR šlaite yra 3,5 m pločio kelio vieta, tačiau, kaip parodė tyrinėjimai, šis kelias susiformavo XIX a. ar net XX a. pradžioje kaip įvažiavimas į ariamą piliakalnio aikštelę. Senasis kelias greičiausiai buvo didžiojo pylimo R pakraštyje. Šlaitai statūs, 17–20 m aukščio, V ir P erodavę. Piliakalnį labai apardė arimai (aikštelė buvo ariama dar 1963 m.), ypač nuskleidę didįjį pylimą, kuris galėjo siekti kokius 7–8 m.

Didžiulis ir gražus piliakalnis dabar užgožtas lapuočių medžių ir krūmų, netekęs savo kraštovaizdinės reikšmės, nepastebimas žmonių. Tai paskatino Rambyno regioninį parką inicijuoti piliakalnio sutvarkymo ir pritaikymo turizmui projektą. Siekdamas surinkti duome-

nis apie į R–PR ir Š nuo piliakalnio esančios apie 2 ha ploto papėdės gyvenvietės kultūrinio sluoksnio paplitimo ir išlikimo laipsnį, 2005 m. V. Šimėnas į Š, R ir P nuo piliakalnio ištyrė 24 šurfus (bendrą 25 m² dydžio plotą), aptiko nežinomas papėdės gyvenvietės dalis į R ir P nuo piliakalnio su iki 1,5 m storio kultūrinio sluoksnio, datuojamu I tūkst. – II tūkst. pradžia (*ATL 2005 metais*, V., 2006, p. 401–402). Taip jau atsitiko, kad šio projekto realizavimo pradžia (2008 m.) sutapo su KU pradėta studentų archeologine praktika papėdės gyvenvietėje. Jos metu liepos mėnesį papėdės gyvenvietės R dalyje buvo ištirtas 25 m² dydžio plotas 1. Tuo pačiu metu Apstos upelio kairiajame krante, tarp vieškelio Vilkyškiai–Šereiklaukis ir piliakalnio Apstos upelio iškasti bendro 29 m² ploto 22 šurfai (1–22). Tyrimai pratęsti lapkričio–gruodžio mėnesiais, kai pilia-

1 pav. Opstainių piliakalnis I iš oro (Š pusės) 2009 m. kovo 1 d. G. Zabielos nuotr.

Fig. 1. Opstainys hillfort site I from the air (N side) on 1 March 2009.



kalnyje ir papėdės gyvenvietėje būsimų laiptų ir takų į piliakalnį vietoje atlikti platesni žvalgomieji archeologiniai tyrinėjimai. Jų metu iškasta dar 18 šurfų (23–40) ir 4 plotai (1–4), iš kurių piliakalnyje ištirta 42 m² (3 plotai), papėdės gyvenvietėje – 89 m². Papildomai visa projektuojamo Š tako vieta ir laiptų į piliakalnį aplinka žvalgyta metalo detektoriumi – iš viso 500 m² plotas: piliakalnyje – 200 m², papėdės gyvenvietėje – 300 m². Šių žvalgymų metu aptikti tik čia XIX a. pabaigoje – XX a. I pusėje buvusių sodybų bei po II Pasaulinio karo likę įvairūs metaliniai dirbiniai.

Piliakalnio aikštelės P krašte ir PR šlaite būsimų laiptų vietoje aptiktas 0,5–2 m storio molingas kultūrinis sluoksnis su palyginti gausia lipdyta keramika, paskirais individualiais metaliniais dirbiniais, gyvulių kaulais. Aikštelės P pakraštyje kastame plote 1 95 cm gylyje aptiktas visas puodo šukių lizdas (55 šukės). Puodas buvo silpnai grublėtas, menkai profiliuotu kakleliu, 24 cm skersmens anga. Petelių srityje puodas puoštas 19 mm pločio, 4 mm aukščio voleliu su 11x7 mm dydžio įdubomis, išsidėsčiusiomis įstrižai kas 13–15 mm. Iš metalinių radinių pažymėtinas skalviam būdingas geležinis trišakis kabutis. Vidurinėje šlaito dalyje kastame plote 2 po užplukto molio sluoksniu ant žemio apie 2x1 m dydžio plote aptikta degėsių, smulkių degintų kauliukų bei 3 perdegę geležiniai daiktai (sagtis, grandis ir pentinas?) (2 pav.), buvę beveik vienoje vietoje. Antropologo R. Jankausko duomenimis, perdegusius kaulus su tam tikra abejone galima skirti žmogui. Nustatyta, kad piliakalnio PR šlaite matomoje XIX–XX a. kelio į piliakalnį vietoje susidarę stori (iki 2 m storio) suartos žemės sluoksniai, kurių apačioje jau žemyje aptiktos papėdės gyvenvietei būdingos apvalios plokščiadugnės duobės (iš



2 pav. Geležiniai dirbiniai iš spėjamo kapo piliakalnio šlaite plote 2. G. Zabielos nuotr.

Fig. 2. Iron artefacts from the suspected burial in area 2 on the hill's slope.



3 pav. Plotas 3 piliakalnio pašlaitėje iš R. G. Zabielos nuotr.

Fig. 3. Area 3 at the foot of the hill as viewed from the E.

viso rastos 6 tokios duobės) (3 pav.). Tokios duobės, skirtos atsargoms laikyti, būdingos vakarų baltų gentims.

Papėdės gyvenvietėje daugumoje šurfų (išskyrus šurfus 1–10, 29–30 ir 36) aptiktas jos kultūrinis sluoksnis su geležies amžiaus radiniais (daugiausia keramika), apvaliomis duo-



4 pav. Plotas 1 papėdės gyvenvietėje iš V. G. Zabelos nuotr.
Fig. 4. Area 1 in the settlement site as viewed from the W.

bėmis įžemyje. Priklausomai nuo šurfo kasimo vietos jis buvo nesuardytas iki 1 m storio (žemesnėse vietose) arba suardytas iki 60 cm storio su paskirais radiniais (aukštesnėse vietose). Papėdės gyvenvietės R dalyje išskirtos 3 jos zonos su skirtingu kultūrinio sluoksnio intensyvumu. Arčiausiai piliakalnio esanti šios gyvenvietės V dalis (apimanti apie 30 m pločio juostą – šurfai 14–22) pasižymi neintensyviu kultūrinio sluoksnio (iki 45 cm storio) su negausiomis lipdytinės keramikos liekanomis,



0 — 3 cm

5 pav. Ornamentuota keramika iš papėdės gyvenvietės šurfo 27: 1–2 – 170–190 cm gylis; 3 – 40–90 cm gylis. G. Zabelos nuotr.

Fig. 5. Decorated pottery from the test pit 27 from settlement site: 1–2 – 170–190 cm depth; 3 – 40–90 cm depth.

molio tinko gabalėliais. Ši papėdės gyvenvietės dalis piliakalnio gyvavimo laikais jo saugumo sumetimais nebuvo intensyviai apgyventa. Centrinė papėdės gyvenvietės dalis (apimanti apie 50 m pločio juostą – šurfai 10–13, plotas 1) yra su intensyviu iki 1,2 m storio kultūrinio sluoksnio, su į žemį įkastomis duobėmis, gausia lipdyta keramika (tarp jų įvairiai ornamentuota), gyvulių kaulais, degusiais akmenimis. Tai pagrindinė papėdės gyvenvietės dalis, kurioje gyventa visą piliakalnio naudojimo laiką. Joje ir buvo iširtas plotas 1, kuriame rastas 35–70 cm storio intensyvus kultūrinį sluoksnis (4 pav.). Labiausiai nuo piliakalnio nutolusioje papėdės gyvenvietės R dalyje, apimančioje apie 100 m pločio juostą (šurfai 1–9), kultūrinio sluoksnio neaptikta. Čia jis jau sunaikintas ariant, o įžemyje gali būti išlikusios tik paskiros duobės ar kitokie įgilinimai. Tai periferinė papėdės gyvenvietės dalis.

Papėdės gyvenvietės P dalyje kultūrinis sluoksnis arimų sunaikintas labiau, matyt, ir buvęs plonesnis. Jis kiek geriau išlikęs dauboje į V nuo kalvelės ir jos R krašte (šurfai 31–35, 37), o pačioje kalvelėje mažai kas likę. Plote 2, kastame ties esama poilsio aikštele Apstos dešiniajame krante, aptiktas tik erozijos perklostytas smėlingas sluoksnis ir papėdės gyvenvietei skiriama apvali plokščiadugnė duobė.

Tyrimų metu aptikti dirbiniai (daugiausia lipdyta keramika, kurios, įskaitant smulkius fragmentus, surinkta apie 1000 šukių) datuojami plačiu I tūkst. – II tūkst. pradžios laikotarpiu. Opstainių atveju atkreiptinas dėmesys į turtingai ir įvairiai puoštą keramiką. Tarp jos ornamentų yra nagų įspaudai, gnaibytas paviršius, duobutės, įkartėlės, volelis (5 pav.).

Tyrinėjimai leido patikslinti papėdės gyvenvietės teritoriją jos P dalyje, kur ji užima visą aukštumėlės plokščiu viršumi tarp poilsio

aikštelės ir vieškelio Vilkyškiai–Šereiklaukis plotą. Atsižvelgiant į žvalgomųjų archeologinių tyrinėjimų duomenis, pateikti pasiūlymai pakoreguoti takų per papėdės gyvenvietę vietą.

Papėdės gyvenvietėje 2008 m. ištirtas bendras 144 m² dydžio plotas, nustatyta, kad ji gyvavo visą geležies amžių – pradedant nuo pirmųjų amžių po Kr. ir baigiant XIII a. pabaiga – skalvių genties nukariavimu. Nesant bent kiek detalesnių skalvių keramikos studijų, tiksliau išskirti papėdės gyvenvietės apgyvendinimo etapus neįmanoma, tačiau pagal šių tyrimų metu surastą keramiką jau galima bandyti sudaryti bent jau preliminarią tokios keramikos raidos skalę.

Opstainys (Vilkyškiai) hillfort and unenclosed settlement site

Opstainys hillfort I (West Lithuania) has been known since the mid-19th century (Fig. 1), but beginning in the post-war years it has incorrectly been called Vilkyškiai. In 2008, a total area of 42 m² was excavated there and 144 m² to the N, E, and S at the unenclosed settlement site. At the site of future stairs on the S edge of the hilltop and on the SE slope was discovered a 0.5–2 m thick clayey cultural layer with a comparatively large quantity of hand built pottery and isolated individual metal artefacts, which included three burnt iron artefacts (Fig. 2) that were discovered on the slope among cremated bones, which could be human.

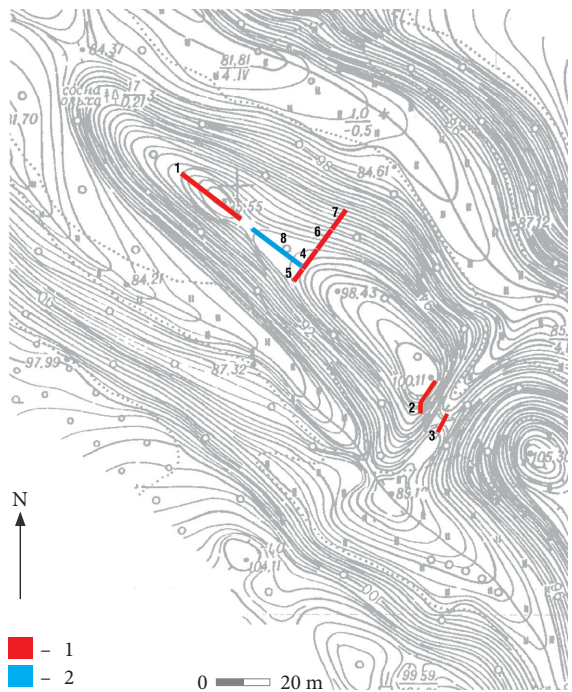
An intense cultural layer up to 1 m thick (Fig. 4) with abundant flat-bottomed pits in the sterile soil (Fig. 3) exists at the settlement site. The artefacts discovered during the investigation, the majority of which were hand built pottery, some of which was decorated in

various ways (Fig. 5), broadly date to the 1st – early 2nd millennium and can be attributed to the Scalvians.

Gintautas Zabiela

Šeimyniškių piliakalnio papilių tyrinėjimai

2008 m. buvo pratęsti Šeimyniškių piliakalnio (Anykščių r., Anykščių sen.) papilių tyrinėjimai, pradėti 2007 m. (*ATL 2007 me-*



1 pav. Tyrinėta vieta pirmajame Šeimyniškių piliakalnio papilyje: 1 – iki 2008 m. tyrinėtos vietos; 2 – 2008 m. tyrinėtos vietos. A. Janonytės brėž.

Fig. 1. The excavated area at the site of fortified settlement I at the foot of the Šeimyniškių hill fort: 1 – excavated places before 2008; 2 – excavated places in 2008.