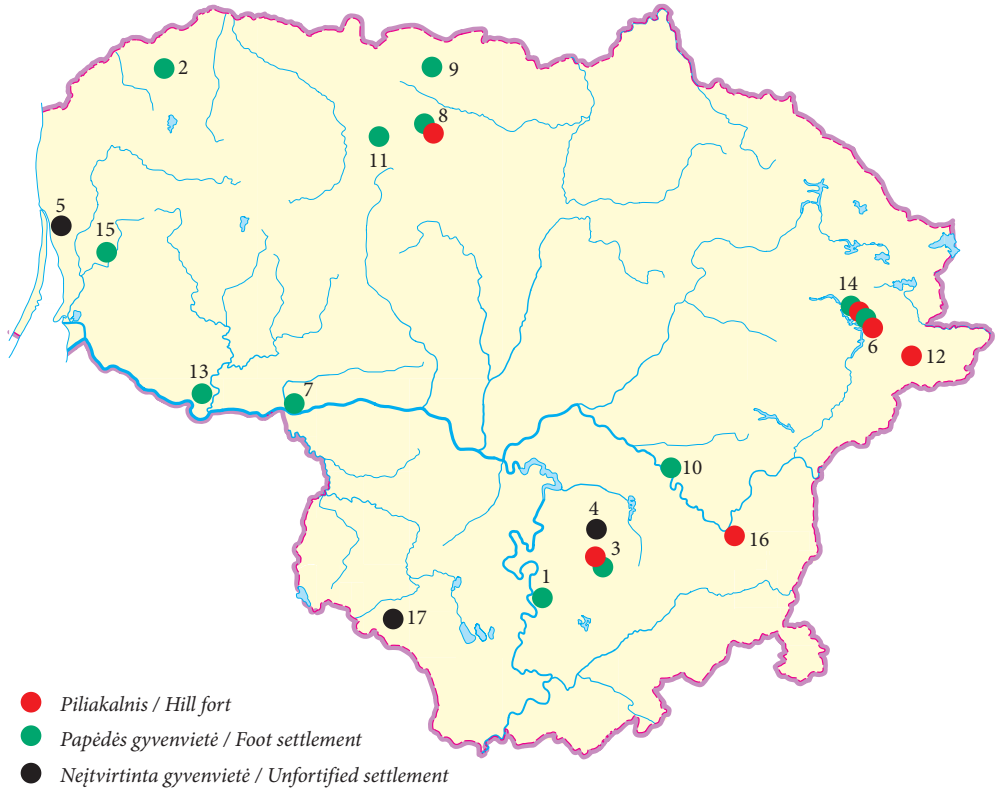


## II. Piliakalniai ir geležies amžiaus gyvenvietės II. Iron Age Hillforts and Settlements



- |                       |                  |
|-----------------------|------------------|
| 1. Alytus             | 10. Kernavė      |
| 2. Apuolė             | 11. Luponys      |
| 3. Aukštadvaris       | 12. Mažulonys    |
| 4. Bajorai (žr. IV)   | 13. Opstainys    |
| 5. Bandužiai          | 14. Papiliakalnė |
| 6. Ginučiai           | 15. Skomantai    |
| 7. Jurbarkas (ir III) | 16. Vilnius      |
| 8. Jurgaičiai         | 17. Zubriai      |
| 9. Kalnelis           |                  |

Darius Balsas, Romas Jarockis

## Opstainių (Vilkyškių) piliakalnio papėdės gyvenvietė

2011 m. Opstainių (Vilkyškių) piliakalnio (Pagėgių sav.) papėdės gyvenvietėje vyko archeologiniai tyrimai. Jūs 2005 m. pradėjo V. Šimėnas (*ATL 2005 metais*, Vilnius, 2006, p. 400–402), nuo 2008 m. tyrinėjimai pratęsti KU kaip studentų archeologinės praktikos vieta (*ATL 2008 metais*, Vilnius, 2009, p. 89–93; *ATL 2009 metais*, Vilnius, 2010, p. 37–38; *ATL 2010 metais*, Vilnius, 2011, p. 43–45).

2010 m. rudenį piliakalnio gyvenvietės dalyje, kuri 1990 m. buvo privatizuota ir šiuo metu yra ariama, vyko archeologiniai žvalgymai naudojant magnetometrą. Išanalizavus šių tyrimų duomenis, buvo išskirtos 3 vietos, kuriose fiksuotos didelės magnetinio lauko anomalijos – spėjama, kad ten būta pastatų. Remiantis 2010 m. žvalgymų rezultatais, 2011 m. archeologiniai tyrimai atlikti vienoje tokių spėjamų pastatų vietų. Jų metu ištirtas 15 m<sup>2</sup> plotas 4, nutolęs 115 m atstumu į R nuo piliakalnio R šlaito (3 pav.).



0 10 m

1 pav. Puodas grublėtu paviršiumi. R. Jarockio nuotr.

Fig. 1. A pot with a rough surface.

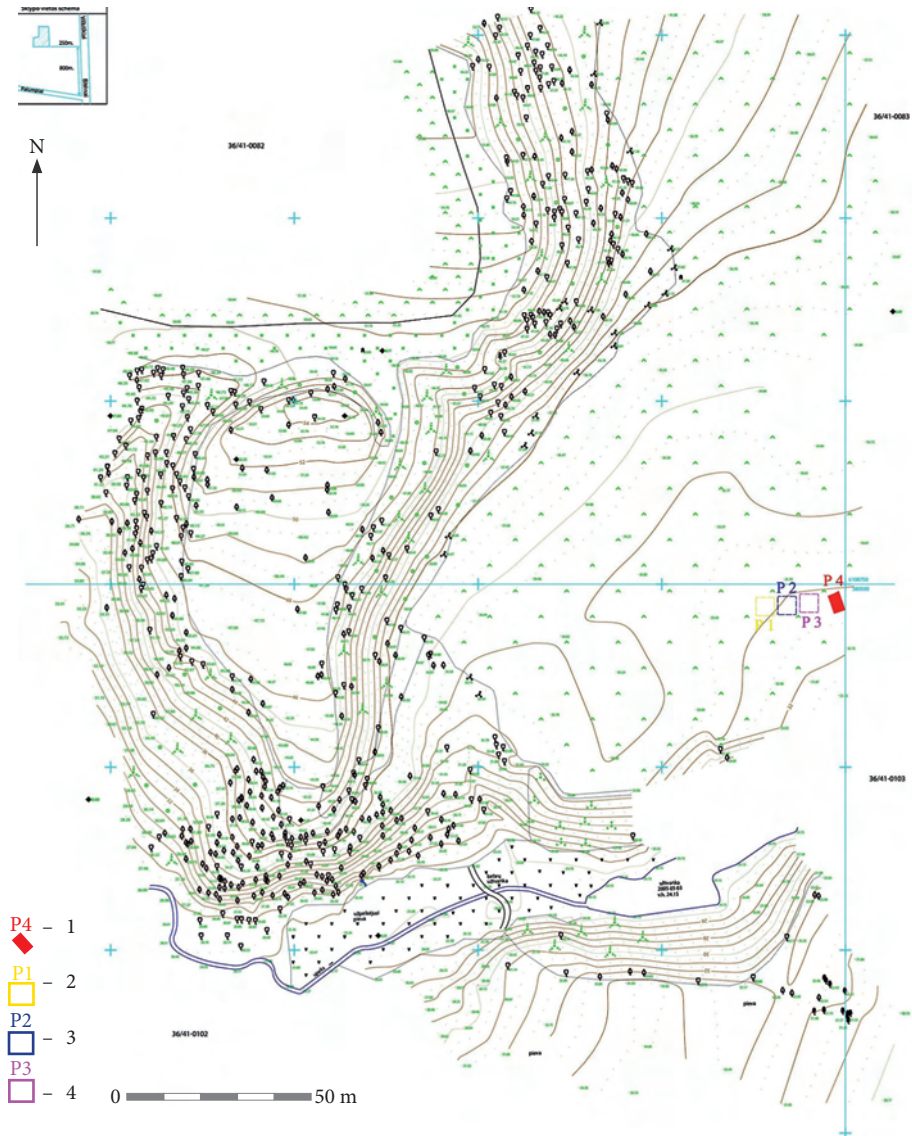
2 pav. Duobės1 pjūvis iš PV. D. Balsos nuotr.

Fig. 2. The section of pit 1 as seen from the SW.

Tirtoje gyvenvietės vietoje rastas 60–120 cm storio arimo apardytas kultūrinis sluoksnis su I tūkst. pradžia ir viduriu datuojamais archeologiniais radiniais, kurių daugumą sudaro lipdytų puodų šukės lygiu, grublėtu, gludintu ir gnaibytu paviršiumi (1 pav.). Taip pat aptiktos 5 duobės, dauguma plokščiadugnės. Jos ovalo formos, nuo 35x30 cm iki 1,4x1,2 m skersmens, nuo 25 iki 150 cm gylio. Sprendžiant iš specifinės formos ir užpildo turinio, viena iš duobių (1) yra buvęs šulinys. Šios duobės skersmuo viršutinėje dalyje siekia 1,4x1,2 m, gylis iki 1,5 m (2 pav.). Duobėje rasti 2 moliniai verpstukai, geležinis peilis, bronzos lydymo tiglio ir kaušelio fragmentai, miniatiūrinis puodelis bei keramika lygiu ir grublėtu paviršiumi.

Ploto 4 V ir P pakraščiuose buvo aptikta per 10 kg apdegusio molio tinko gabaliukų su vytelių, lentelių bei nedidelio skersmens apvalios medienos įspaudais (4 pav.), nemažai puodų šukių bei 2 trinamųjų girnų viršutiniai akmenys. Minėti archeologiniai radiniai bei ploto PV, ŠV ir ŠR sienų pjūviuose užfiksuoti dviejų iki 1 m į žemę įgilintų archeologinių objektų kontūrai leidžia spėti, kad greta šulinio stovėjo 2 pusiau žeminės formos pastatai





- P4 - 1
- P1 - 2
- P2 - 3
- P3 - 4

3 pav. Tyrinėtios teritorijos planas: 1 – 2011 m. tyrimų vieta ir ploto numeris; 2 – 2008 m. tyrimų vieta ir ploto numeris; 3 – 2009 m. tyrimų vieta ir ploto numeris; 4 – 2010 m. tyrimų vieta ir ploto numeris.  
D. Balso brėž.

Fig. 3. A plan of the excavated area: 1 – the 2011 excavation area and the plot number; 2 – the 2008 excavation area and the plot number; 3 – the 2009 excavation area and the plot number; 4 – the 2010 excavation area and the plot number.

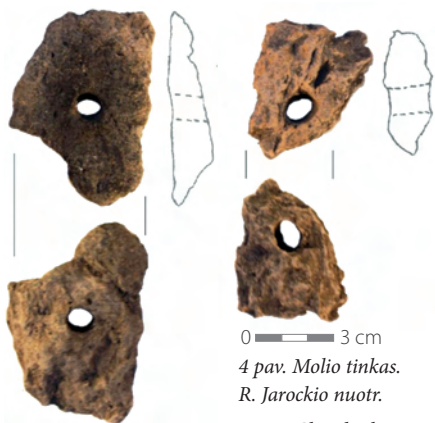
(5 pav.). Apie pastatų dydžius bus galima spręsti tik visiškai juos atidengus 2012 m.

Archeologinių tyrimų metu nustatyta, kad ariamoje piliakalnio gyvenvietės dalyje kultūrinis sluoksnis sparčiai nyksta, todėl būtina imtis visų įmanomų priemonių archeologinio kultūros paveldo naikinimui sustabdyti.

Tyrimų metu aptikti radiniai perduoti į MLIM.

### The Settlement at the Foot of Opstainiai (Vilkyškiai) Hillfort

In 2010, a magnetometer survey was conducted in the ploughed area of the settlement at the foot of Opstainiai (Vilkyškiai) hillfort (W Lithuania) and three sites, i.e. suspected building sites, located. In 2011, at the site of



one anomaly, area 4 (15 m<sup>2</sup>) (Fig. 3) was excavated and a 60–120 cm thick cultural layer disturbed through ploughing that contained early – mid-1<sup>st</sup>-millennium finds, the majority hand built potsherds with smooth, rough, burnished, and pinched surfaces (Fig. 1) were discovered. Five pits, one of which (pit 1) was a former well (Fig. 2) were also found. Over 10 kg of pieces of charred clay daub with impressions of twigs, boards, and small diameter round timbers (Fig. 4) were discovered in area 4. On the basis of the investigation results it is possible to speculate that two sunken buildings (Fig. 5) had stood beside the well.

### Dovilė Baltramiejūnaitė

## Tyrimai Kernavėje, kalvoje į vakarus nuo Pilies kalno piliakalnio

2011 m. buvo tęsiami archeologiniai tyrimai KKR teritorijoje, į V nuo Pilies kalno piliakalnio esančios kalvos PV dalyje. Vieta tyrimams parinkta atsižvelgiant į KKR direkcijos planus kalvoje įrengti muziejų po atviru dangumi bei siekiant patikrinti keletą

5 pav. Ploto 4 PV sienos pjūvis iš ŠV. D. Balso nuotr.

Fig. 5. The section of the SW wall of area 4 as seen from the NW.

